

# ESPEZIE INBADITZAILEEN MEHATXUA

## La amenaza de las especies invasoras



### Zer dira espezie inbaditzaileak?

Espezie exotiko inbaditzaileak, jatorriz beste lurralde batekoak diren landare edo animaliak dira, ingurune berrian bertakotu eta hedatu direnak. Espezie horien inbasioaren jatorria gizakiaren ekintzetan (garraioak, maskotak, basogintza-erabilerak eta lorazaintza) eta aldaketa klimatikoan dago. Landare gehienak apaingarri modura erabiltzeko ekarri ziren. Gaitasun handia dute eurentzako baldintza ekologiko egokiak dituzten inguruak kolonizatzen, bertakoei lekua kenduz.

### Zer kalte eragiten dute?

- Bertako flora eta faunaren galera eta urritzea.
- Habitat naturalak eta ekosistemak aldatzea.
- Bioaniztasuna murriztea.
- Kostu ekonomiko handiak: erradikazio-lanak, lehen sektoreko jardueretan, erlezaintzan...

### Zein espezie daude Lasarte-Orian?

Gure artean arazo gehien sortzen dituzten animaliak Asiako liztorra eta Amerikako ibai-karramarroa dira. Florari dagokionean, Tximeleten zuhaixka, Sasiakazia, Banbu japoniarra eta Panpa-lezka dira ugariak.

### ¿Qué son las especies invasoras?

Las especies exóticas invasoras son plantas o animales procedentes de otros territorios que se han introducido en un entorno nuevo, donde se han naturalizado y extendido. El origen de la invasión de estas especies está en la acción humana (transportes, mascotas, usos forestales y jardinería) y en el cambio climático. La mayoría de las plantas se trajeron con fines ornamentales. Tienen gran facilidad para colonizar entornos con condiciones ecológicas favorables, desplazando a las locales.

### ¿Qué daños provocan?

- Desplazamiento, disminución y extinción de flora y fauna local.
- Alteración de hábitats y ecosistemas naturales.
- Reducción de la biodiversidad.
- Coste económico elevado: trabajos de erradicación, pérdidas en el sector primario, en la apicultura...

### ¿Qué especies están presentes en Lasarte-Oria?

Las especies animales que mayores problemas originan en nuestra localidad son la avispa asiática y el cangrejo de río americano. En cuanto a la flora, las especies más extendidas son el Arbusto de las mariposas, la Falsa acacia, el Bambú japonés y la hierba de la Pampa.



## INFORMAZIO GUNEA - Punto informativo

Ekainak 8, asteazkena  
Miércoles 8 de junio

9:30 - 13:30 Kale Nagusia 32

Ekainak 11, larunbata  
Sábado 11 de junio

9:30 - 13:30 Okendo plaza



LASARTE-ORIA  
UDALA - AYUNTAMIENTO

## AHOLKUAK - Consejos

1. Kontu handiz ibili behar da lorategi eta lursail pribatuetan apaingarri gisa landatzen diren landare espezieekin. **Informa zaitetz eta ez landatu inoiz espezie inbaditzaileak.**
2. **Ez erosi animalia exotikorik eta ez utzi inoiz animaliarik ingurunean.**
3. Asiako liztorrari aurre egiteko hasierako habiak suntsitzea da eraginkorrena. Horietako bakoitzeko erreginak beste habia bat egingo du, non 200 erregina inguru sortuko baititu. Hasierako habi hauek txikiak izaten dira (5 cm), teiltatu azpitan, leihoetan, aterpeetan, biltegietan... egiten dituzte. **Asiako liztorraren hasierako habia ikusiz gero, jakin arazi Udaltzainei.**

Lasarte-Oriako Udalak kanpaina bereziak egiten ditu landare exotiko inbaditzaileak ezabatzeko, beste erakunde batzuekin elkarlanean. Era berean, onartuta duten protokolo bat jarraitzen dute Asiako liztorrari aurre egiteko, bereziki, habien identifikazio, kontrol eta ezabatzean.

1. Debemos tener mucho cuidado con las especies vegetales que plantamos en jardines y terrenos particulares con funciones ornamentales. **Infórmate y no plantes nunca especies invasoras.**
2. **No compres animales exóticos y nunca abandones animales en el entorno.**
3. La acción más efectiva para hacer frente a la avispa asiática es erradicar sus nidos primarios. La avispa reina de cada uno de ellos formará otro nido donde creará alrededor de otras 200 avispas reinas. Estos nidos primarios son pequeños (5 cm) y los hacen en soportales, ventanas, cubiertas... **En caso de ver algún nido primario de avispa asiática, comunícalo a la policía municipal.**

El Ayuntamiento de Lasarte-Oria ejecuta campañas específicas para erradicar las plantas exóticas invasoras en colaboración con otras entidades. Asimismo, siguen un protocolo establecido para hacer frente a la avispa asiática, principalmente en la identificación, control y eliminación de nidos.



# EZAGUTU ESPEZIE INBADITZAILEAK - Conoce las especies invasoras



## PANPA BELARRA

*Cortaderia selloana*

Jatorria: **Hego Amerika**

**Ezaugarriak:** oso bizkor naturalizatu da eta izurrite bihurtu da. Lurren mugimenduak aprobetxatzen ditu oso azkar hazteko. Udan ematen dituen infloreszentziengatik da ezaguna.

### Hierba pampera

Origen: **América del Sur**

**Características:** se ha naturalizado a gran velocidad convirtiéndose en una plaga. Aprovecha los movimientos de tierra para crecer muy rápido. Es conocida por las inflorescencias que presenta en verano.



## BANBU JAPONIARRA

*Fallopia japonica*

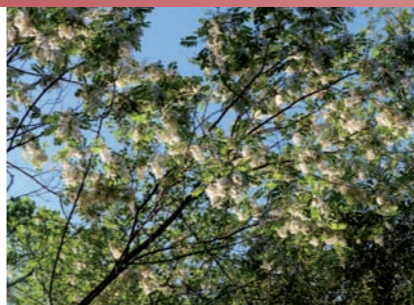
Jatorria: **Japonia**

**Ezaugarriak:** espezie oso arriskutsua da ibaiertzetan azkar hedatzen delako, batez ere andeatuta badaude. Bertako espezieak desplazatzen ditu eta zaila egiten du ibaiertzetako berreskurapen planak aurrera eramatea. Oria ibaiaren ertzetan oso zabaldua dago. Kanpaina bereziak egiten dira landare horiek suntsitzeko.

### Bambú japonés

Origen: **Japón**

**Características:** es una especie muy peligrosa por su rápida proliferación en los márgenes de los ríos, sobre todo en entornos degradados. Desplaza a las especies autóctonas y es muy difícil aplicar planes de recuperación de riberas por su resistencia. Está muy extendido en los márgenes del río Oria. Se ejecutan campañas específicas para su erradicación.



## SASIAKAZIA

*Robinia pseudoacacia*

Jatorria: **Ipar Amerika**

**Ezaugarriak:** zuhaitz hau lorategiak eta kaleak apaintzeko erabiltzen da. Oso erraz naturalizatzen da, lehenengo baso bazterretan eta geroago, basoan bertan, hemengo zuhaitzak (lizarrak, astigarrak, haritzak...) ordezkatzen. Oso arrunta da udalerrri osoan. Udaberrian lore txuri ugari izaten ditu.

### Falsa acacia

Origen: **América del Norte**

**Características:** utilizado como árbol ornamental en jardines y calles. Se naturaliza con facilidad, primero en los márgenes de los bosques y continúa hasta el interior, desplazando a otras especies locales (fresnos, arces, robles...). Es muy frecuente en todo el municipio. En primavera presenta flores blancas muy vistosas.



## TXIMELETEN ZUHAIKKA

*Buddleja davidii*

Jatorria: **Asiako ekialdea** (Txina, Tibet...)

**Ezaugarriak:** kalte handiak egin ditzake ibaiertz degradatuetan, multzo dentsuetan hazten delako, bertako espezieen garapena oztokatzen. Oria ibai ertzetan agertzen da.

### Arbusto de las mariposas

Origen: **Este de Asia** (China, Tibet...)

**Características:** puede ocasionar grandes daños en las riberas degradadas de los ríos ya que crece en conjuntos muy densos impidiendo el crecimiento de especies autóctonas. Presente en las riberas del río Oria.



## KARRAMARRO GORRIA EDO AMERIKARRA

*Procambarus clarkii*

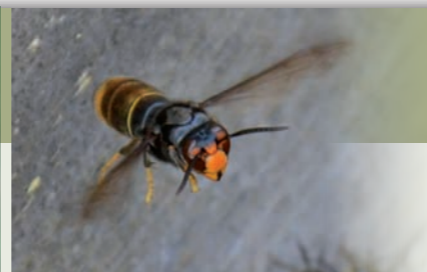
Jatorria: **Ipar Amerika**

**Ezaugarriak:** arrantza espezie moduan ekarri zen Badajozera duela 35 urte eta orduz geroztik penintsula osora hedatu da. Kalte handia sortzen du batetik bertako karramarroari parasito bat (onddo bat) transmititzen diolako, eta bestetik orojale amorratua izanik bertako faunaren kumeengan (arrainak, anfibioak...) eta landareetan kalte handiak egiten dituelako. Atsobakarreko hezegunean aurkitzen da.

### Cangrejo rojo o americano

Origen: **América del Norte**

**Características:** se trajo como especie de pesca hace 35 años a Badajoz y desde entonces se ha extendido a toda la península. Es muy perjudicial ya que transmite un parásito (hongo) al cangrejo local; además, es un omnívoro insaciable que afecta a crías de animales (peces, anfibios...) y a las plantas. Se encuentra en el humedal de Atsobakar.



## ASIAKO LIZTORRA

*Vespa velutina*

Jatorria: **Asia** (Txina, India, Indotxina...)

**Ezaugarriak:** Bordeleko portura kontainer batean iritsi zela uste da 2004ean. Frantziatz gain, inguruko herrialdeetara zabaldu da, 2010ean Gipuzkoara iritsiz.

Bere elikagaiak: erleak, beste intsektuak, loreen nektarra eta fruta heldua. Liztor beltza ere deitzen diote. Oso indartsu hedatu da azken urteetan gure artean. Kalte ikaragarria ari da eragiten erlezaintzan.

### Avispa asiática

Origen: **Asia** (China, India, Indochina...)

**Características:** se cree que llegó en un contáiner al puerto de Burdeos en 2004. A través de Francia se ha extendido por Europa, detectándose en Gipuzkoa en 2010.

Se alimenta de abejas, otros insectos, néctar de las flores y fruta madura. Se ha extendido a gran velocidad en nuestro territorio. Está causando grandes pérdidas en la apicultura.

## Asiako liztorraren ziklo biologikoa Ciclo biológico de la avispa asiática

**6** Neguan, habiako ama erregina eta liztor langileak hil egiten dira. **Utzitako habia ez dute berriro erabiltzen hurrengo urtean eta modu naturalean degradatzen da.**



En invierno, la reina madre fundadora del nido y las avispas obreras mueren. **El nido abandonado no volverá a ser utilizado al año siguiente y se degrada de forma natural.**

**5** Arrek ernalduta egiten dituzte erregina berriak, etorkizuneko ama erregina bilakatzen dira, eta udazken hasieran uzten dute habia. Negua heltzean, hibernatzeko babeslekua bilatzen dute.

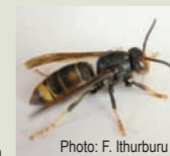
Las nuevas reinas son fecundadas por los machos convirtiéndose en futuras reinas fundadoras, y a principios de otoño abandonan el nido. Con la llegada del invierno buscan un refugio donde hibernar.

**4** Irailean, arrak eta erregina berriak jaiotzen dira.

En septiembre, nacen los machos y las nuevas reinas.

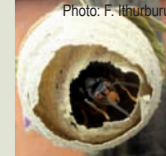


**1** Otsail-martxoan erregina gazteak hibernazio-lekutik (lurzorua, enborrak...) atera egiten dira.



En febrero-marzo, las reinas fundadoras emergen de su lugar de hibernación (suelo, troncos...).

**2** Apiril-maiatzean, erregina gazte bakoitza habia bat eraikitzen hasten da eta lehen errunaldia izaten du. **Lehenengo habiak** dira, txikiak (5 cm), babesean egiten dituzte.



En abril-mayo, cada reina fundadora inicia la construcción del **nido primario** y realiza la primera puesta de huevos. Los nidos primarios son pequeños (5 cm) y los hacen en zonas cubiertas.

**3** Langileak jaiotzen direnean lehenengo habia utzi eta haiek arduratuko dira **bigarren habia** eraikitzeaz eta kolonia haz dadin, hura elikatzeaz. Bigarren habia zuhaitzetan egiten dute eta 40-80 cm-ko diametroa eta metro bateko altura lor dezake. Cuando nacen las obreras, abandonan el nido primario y construyen el **nido secundario** en árboles; alcanzan un diámetro de 40-80 cm y hasta un metro de altura.



Asiako liztorra  
Avispa asiática  
*Vespa velutina*



Europako liztorra  
Avispa europea  
*Vespa crabro*